

energeia



VÝROČNÍ ZPRÁVA 2016





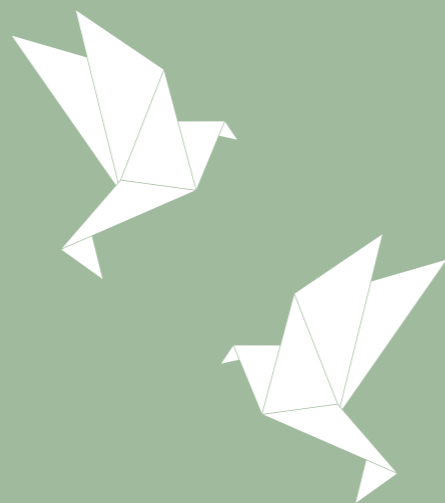
energeia



## **ENERGIE POZNÁNÍ**

ROZVOJ LIDSKÉHO POTENCIÁLU  
SOCIÁLNÍMI AKTIVITAMI  
A VZDĚLÁVÁNÍM V SOUVISLOSTECH





## SLOVO ŘEDITELE

Vážení přátelé,

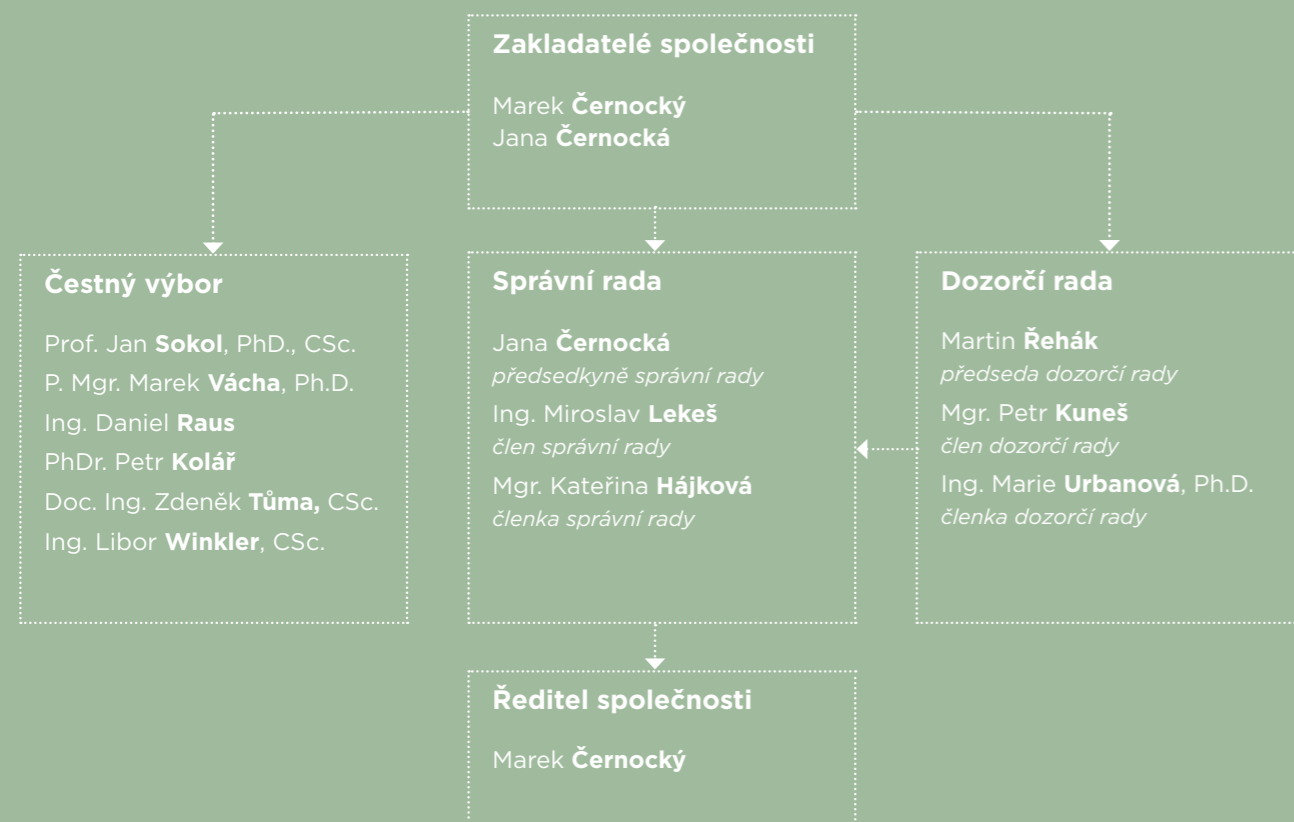
rok 2016 byl opět rokem změn, budování a tvoření, ale někdy i těžkostí. Spolu se všemi zaměstnanci mám radost z postupně probíhající profesionalizace fungování společnosti. Zároveň si všichni uvědomujeme, že provozem vodní elektrárny se otevřela cesta nejen k dalšímu rozvoji dosavadních projektů, ale i k budování koncepce dlouhodobého rozvoje a směřování Energeia, o. p. s., tak, jak je od počátku uvedeno v naší Zakládací listině. To považuji za klíčové.

Stěžejním tématem naší práce je úcta k životu. Považujeme za důležité zachování tradičních společenských hodnot v rapidně se měnící době. Na straně života chceme stát jak v pomoci těžce nemocným, tak i v etických a morálních otázkách, jimž je současná generace vystavena. Tomu odpovídaly v roce 2016 naše sociální i veřejné aktivity, jež považuji nejen za prospěšné, ale i za velmi úspěšné.

Ne všechno se nicméně dařilo ideálně. Nepříjemně nás překvapily, až zaskočily, vážné problémy technického rázu na elektrárně, která je primárním finančním zdrojem pro realizaci všech obecně prospěšných činností společnosti. Jejich řešení bude dlouhodobé a závislé na složitých jednáních se zhotovitelem a jeho subdodavateli. Vyžádalo si to podstatně větší nasazení všech provozních pracovníků, včetně mě. Náročné odhalování příčin technických a výrobních vad se také promítlo do nemalých finančních výdajů, se kterými jsme nemohli předem počítat. Problémy s nedořešenými reklamacemi se přenesou i do roku 2017.

Celkově mohu označit uplynulý rok za velmi důležitý, jak z hlediska aktivit, tak i z hlediska definování cílů a možností naší obecně prospěšné společnosti. Věřím, že v následujícím roce se podaří dohoda se zhotovitelem MVE na způsobu a termínech postupného odstranění vad a bude možné tak přinést větší stabilitu i prostředky. Spolu s klasicem tedy hledím přes obtíže ke hvězdám: Per aspera ad astra.

**Marek Černocký**



## KODEX ČINNOSTÍ

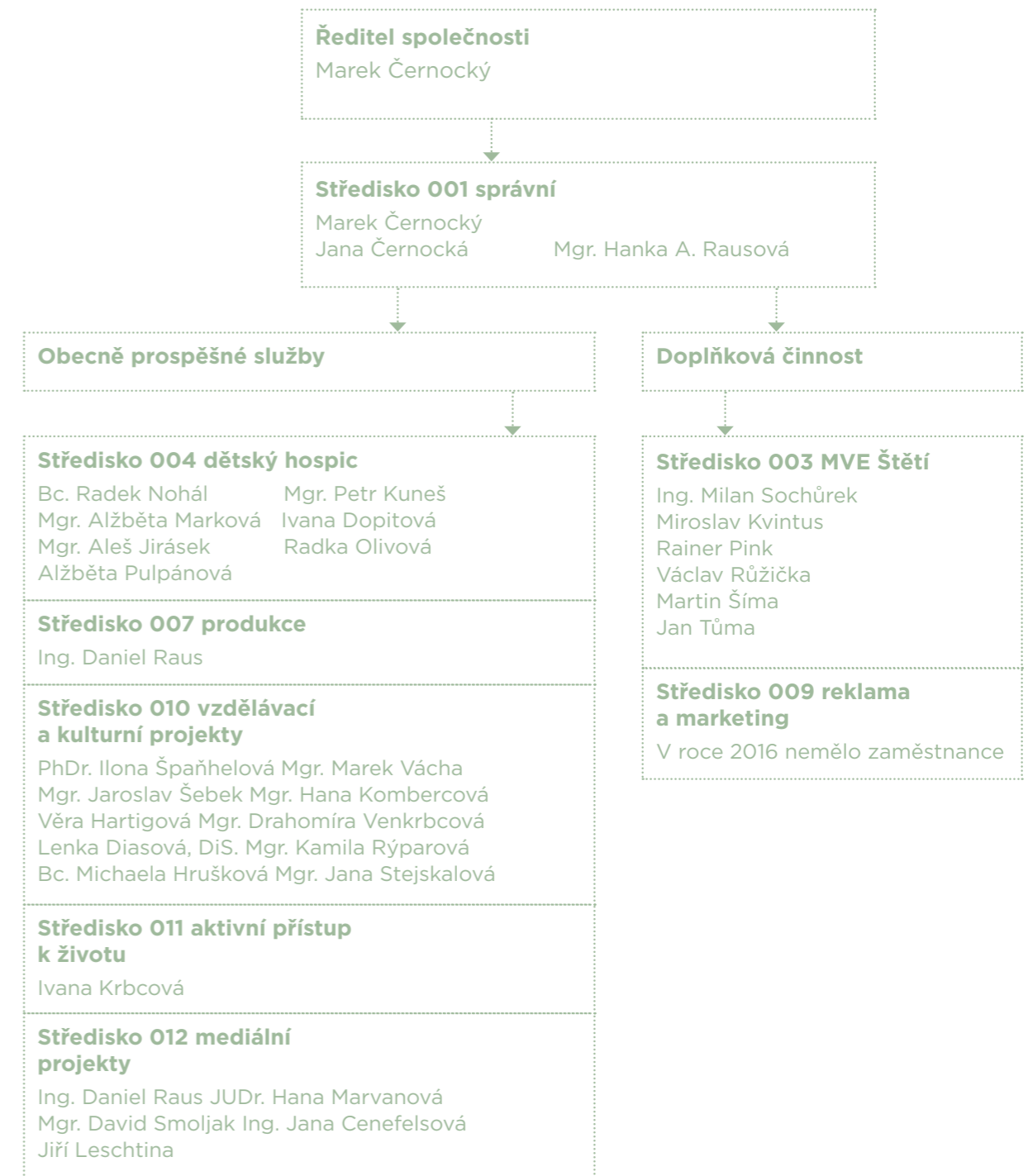
Společnost Energeia, o. p. s., zřízená podle platného znění § 4 zákona č. 248/1995 Sb., o obecně prospěšných společnostech, je charakterem svých aktivit společností nenáboženskou, tzn. nespojuje své priority se šířením náboženských myšlenek a neobrací se výhradně k jednotlivým konfesním společenstvím.

V propozicích vzdělávacího programu má stanovený cíl – oslovovat širokou veřejnost. Duchovní povaha tohoto cíle spočívá v propojení zřejmých i nezřejmých souvislostí, utvářejících kulturní tradice.

V návaznosti na tradiční hodnoty pokládá za přednost sledovat soustavně věci nové, a to ve všech oblastech kultury, vědy i filozofie, a důsledně dbát o prohlubování humanistické morálky konkretizované v projevech úcty k životu. Usiluje podporovat kvalitu a ochranu života ve všech jeho stádiích.

Všechny aktivity společnosti Energeia mají hledat a objevovat souvztažnost v poznávání světa.

## ZAMĚSTNANCI SPOLEČNOSTI



## VYKONÁVANÉ ČINNOSTI





## Obecně prospěšné služby

Společným jmenovatelem vykonávaných aktivit v uplynulém roce bylo působení na rodinu jako celek. Naše práce je proto cílena na děti, jejich rodiče i prarodiče. Zaměřujeme se proto např. na vzdělávání, podporu rodin těžce nemocných dětí, ale i na volnočasové a relaxační aktivity. Věříme, že funkční rodina je základem dobře fungující společnosti.

V průběhu roku se naše činnosti přirozeně rozdělily do dvou hlavních pilířů. Prvním z nich je konkrétní pomoc, podpora a vzdělávání zaměřené právě na rodinu. Druhým pilířem jsou různé vzdělávací a osvětové projekty.

Zastřešujícím mottem našich aktivit i nadále zůstává „vědomí souvislostí“.

### Středisko 004 – dětský hospic

#### Paliativní péče pro děti

Příprava vlastních aktivit v oblasti dětské paliativy byla naší stěžejní aktivitou. Formou osobních schůzek proběhlo mapování poskytovatelů těchto služeb v rámci kraje i celé ČR. Účastnili jsme se také společných setkání pracovních skupin i konferencí. S mentorkou Alžbětou Markovou pracujeme na sestavení paliativního týmu a koncepci provozování zdravotní služby. V následujícím roce nás čeká registrace služby, hledání vhodných prostor pro zázemí týmu a školení zaměstnanců. Zároveň si uvědomujeme, že toto téma je třeba více prezentovat pro odbornou, ale i laickou veřejnost. Vystoupili jsme s příspěvkem na 4. ročníku odborné konference pro nelékařské zdravotnické pracovníky v Chrudimi. Také jsme se podíleli na přípravě Druhé konference dětské paliativní péče v Praze 30. 11. – 1. 12. 2016.

#### Podpora rodin s dlouhodobě nemocnými dětmi

Prostřednictvím této služby zajišťujeme dětem náplň jejich běžných dnů, které vlivem dlouhodobého onemocnění tráví převážně v domácím prostředí. Součástí služby je také podpora celé rodiny a hledání individuálního řešení, včetně přirozených zdrojů v okolí rodiny.

Služba je určena rodinám z Heřmanova Městce a okolí v dojezdu 15 km, které dlouhodobě pečují o dítě s život ohrožujícím nebo limitujícím onemocněním ve věku do 18 let.

Služba zahrnuje plánování, přípravu a realizaci volnočasových aktivit, které vedou k pozitivnímu fyzickému, psychickému a sociálnímu rozvoji dětí. Zaměřuje se i na podporu při vzdělávání a kontaktu se sociálním prostředím, aktivity pro psychomotorický rozvoj, doprovod na rehabilitace, atd.

V loňském roce se jednalo o pilotní projekt pro konkrétního chlapce, který potřebuje nepřetržitou a individuální péči. Účelem aktivity bylo podpořit ho v postupném zapojování do školního prostředí a zvládání běžných denních činností.

#### Předškolní klub Amálka

Smyslem této činnosti bylo prostřednictvím pravidelných a strukturovaných vzdělávacích aktivit předávat znevýhodněným dětem znalosti, dovednosti a návyky, nezbytné k úspěšnému vstupu do mateřské školy a prvních tříd základních škol. Klub fungoval od úterý do pátku v dopoledních hodinách pro 16 dětí. Při společných akcích (výlety, tvoření, doučování) se pracovníci také zaměřovali na práci s rodiči těchto dětí. Na zajištění chodu předškolního klubu Amálka jsme spolupracovali se zapsaným spolkem Amalthea.

#### Psychologické konzultace

Spolupracujeme s dětskou psycholožkou PhDr. Ilonou Špaňhelovou, která poskytuje psychologickou intervenci v rodinách po úmrtí dítěte. Dále také jejím prostřednictvím realizujeme konzultace pro rodiče v rámci náhradní rodinné péče.

### Středisko 007 – produkce

#### Audioknihy

V roce 2015 vydala Energeia první část pětidílného souboru nahrávek přebásněné biblické poezie na CD. V průběhu roku 2016 byla postupně uvedena na trh i zbylá čtyři CD: Píseň písní – Padesát odstínů lásky, Kazatel – Šalamounův grál, Žalmy – David a jeho blues a Příslaví – Moudrost a její hostina. Tento projekt je zajímavý propojením srozumitelného textu a výrazné hudby. Účinkuje na něm 14 známých českých herců. Ohlasy prodejců, distributorů i posluchačů jsou více než příznivé. S vydáním jednotlivých CD bylo spojeno i několik diskusních večerů.

### Středisko 010 – vzdělávací a kulturní projekty

#### Přednášková činnost

Podpora vzdělávání široké veřejnosti je pro společnost Energeia velmi důležitá. Snažíme se prostřednictvím vlastních lektorů přinášet široké veřejnosti aktuální témata. Přednášky, kterých se konalo více než 55, jsou realizovány v rámci celé České republiky. Nejčastěji se jedná o různá zájmová společenství, mateřská a rodičovská centra, základní i střední školy. V našem domovském městě spolupracujeme s místní skupinkou Křesťanské akademie.

#### Kurz Respektovat a být respektován

Víkendové kurzy byly a jsou velmi vyhledávané a účastníky dobře hodnocené. Proto jsme se rozhodli v této aktivitě pokračovat. Ve spolupráci s Rodičovským centrem Radovánek jsme připravili dva turnusy čtyřdenních kurzů Respektovat a být respektován. Zúčastnili se jich rodiče, pedagogové i psychologové (celkem 48 účastníků). Nově se uskutečnil workshop pro ty, kteří kurz již absolvovali a chtěli si procvičit, jak používat respektující způsob komunikace v praxi.

#### Cesta k samostatnosti

Záměrem projektu bylo přispět k inkluzi lidí se znevýhodněním do společnosti. Zvýšit povědomí veřejnosti, odborných pracovníků, lidí se znevýhodněním a jejich blízkých o formách profesionální podpory v oblasti bydlení a zaměstnávání. Hlavní aktivity projektu:

- Tvorba a následná projekce profesionálního videa a spotu představujících: službu „podporované zaměstnávání“ a „podpora samostatného bydlení“ – videa a spoty jsou k shlédnutí na našich webových stránkách
- Výroba a následná putovní výstava fotografií na téma „Pracuji, bydlím, žiji“
- Vzdělávací semináře – Pracuji, tedy jsem; Bydlíš, bydlím, bydlíme; Je to bezpečné?; Pod pokličkou služby podpora samostatného bydlení; Svěprávnost a opatrovnictví; Sexualita a vztahy lidí s postižením. Celkem na semináře zavítalo na 200 účastníků.

Projekt byl realizován s obecně prospěšnou společností Rytmus Chrudim.



## Muzikoterapie

Aktivita Muzikoterapeutické relaxace volně navázala na akce, které jsme zrealizovali v rámci projektu Dny pro rodinu. Ochutnávka relaxace, kterou absolvovalo 15 osob, byla pobídkou pro zahájení pravidelných čtvrtetních setkání. Relaxace probíhají v prostorách RC Radovánek.

## Středisko 011 – aktivní přístup k životu APŽ

V rámci této činnosti podporujeme aktivní přístup zejména seniorů k trávení jejich volného času. Tradiční aktivity APŽ:

- pravidelná úterní zdravotní cvičení v prostorách rodičovského centra Radovánek
- výlety – jednodenní akce v kombinaci pěších výletů a cyklovýletů
- návštěva divadelních představení – pravidelné abonmá Východočeského divadla v Pardubicích
- čtyřdenní poznávací a relaxační pobyt v Harrachově v Krkonoších pro 11 osob
- dva jarní a dva podzimní kurzy práce na PC, každý kurz v rozsahu 10 hodin
- návštěva wellness v Pardubicích

## Středisko 012 – mediální projekty

### Konference Člověk a média

Ve spolupráci s partnerskou organizací Pontes, z. s. proběhla koncem května v Americkém centru 28. konference Člověk a média. Téma „Je ohrožena nezávislost veřejnoprávních médií?“ přilákalo téměř 80 účastníků. Podzimní termín 29. konference s názvem „Jsou média spravedlivá vůči justici?“, byl ještě úspěšnější, přišlo více jak 100 lidí. Z každé konference je pořizován audiovizuální záznam i krátký spot. Vše je možné shlédnout na [www.youtube.com/channel/UC\\_7BNyE-WvM45pS79ZSKwqQ](http://www.youtube.com/channel/UC_7BNyE-WvM45pS79ZSKwqQ)

### Svobodu mediím

Součástí této naší aktivity jsou debaty a kulaté stoly s odborníky, politickými zástupci i s širokou veřejností. Cílem aktivit platformy jsou změny, jež budou mít přímý dopad na reálné posílení svobody medií. Vzhledem ke kvalifikaci našich zaměstnanců, jsme platným členem platformy Svobodu mediím. Daří se nám diskutovat se zainteresovanými osobami o nutnosti změn mediálního prostředí. V roce 2016 se debaty týkaly také konkrétní novely zákonů o ČT a ČRo.

## Doplňkové činnosti

### Středisko 003 – MVE Štětí

V roce 2016 pokračovala výroba i prodej elektrické energie. Disponibilní tržby z prodeje elektřiny tvoří primární finanční zdroje pro realizaci všech obecně prospěšných činností společnosti. Roční plán objemu výroby elektřiny ve výši 30 GWh splněn nebyl z důvodu nižšího úhrnu ročních dešťových srážek a současně také z důvodu delších odstávek soustrojí způsobených odstraňováním reklamovaných vad. Všechny finanční ukazatele a povinnosti ve vztahu k financování MVE Štětí, to znamená k úvěrové smlouvě s Komerční bankou, však byly splněny, včetně podmínek naplnit rezervní fondy splácení úvěru a oprav.

#### Organizace a dodavatelé provozu MVE Štětí

Provoz MVE Štětí byl zabezpečen čtyřmi vlastními a dvěma externími pracovníky, operátory provozu, kteří se střídali ve dvanáctihodinových směnách, v nepřetržitém provozu. Tým MVE vede provozní inženýr Ing. Milan Sochůrek (původní technický dozor investora), který úzce spolupracuje se smluvně sjednanými odbornými poradci z oboru strojírenství se specializací na hydroenergetiku, elektro silnoproud, slaboproud, řídicí systémy, atd.

#### Zjištěné vady díla – reklamace

Stále přetrvávaly problémy technického rázu, které byly u zhotovitele reklamovány. Konkrétně se jedná o korozní napadení lopat oběžného kola turbín podstatně snižující jeho životnost. Další závadou je poškození ložisek obou převodovek i problémy s nadměrným pěněním oleje v mazacím systému převodovek.

#### Ekonomika provozu MVE Štětí

Celkový objem výroby elektrické energie dosáhl 27,537 GWh, celkové tržby za prodanou elektřinu dosáhly částky 92,827 mil. Kč. Použití tržeb z výroby elektřiny je podrobně popsáno v ekonomických údajích výroční zprávy a v účetní závěrce.

## Středisko 001 – správní režie

Jeho úkolem je výkonné a správní zabezpečení chodu společnosti Energeia jako celku. Středisko řídilo a koordinovalo všechny činnosti ostatních středisek; zabezpečovalo buď přímo nebo prostřednictvím dodavatelů veškeré administrativní úkony – účetnictví a personalistiku společnosti, právní a daňové poradenství, průběžný audit. Středisko spravovalo bankovní účty společnosti, vedlo pokladny a zajišťovalo veškerý platební styk, vystavovalo faktury za celou společnost. Připravovalo a koordinovalo smluvní dodavatelské a jiné vztahy správního střediska a celé společnosti. Funkcí střediska bylo také zabezpečení a koordinace veškeré vnitřní a vnější komunikace, správa webových stránek a jejich průběžná aktualizace, příprava a realizace výročních zpráv i prezentace společnosti navenek. Z iniciativy zakladatelů a správní rady společnosti a v reflexi aktuálního vývoje a změny okolností středisko aktualizovalo strategii dalšího rozvoje.

# EKONOMICKÉ ÚDAJE





## Roční účetní závěrka, zhodnocení základních údajů v ní obsažených

### Účetní závěrka za rok 2016

Kompletní účetní závěrka je obsažena v příloze č. 1 této výroční zprávy.

### Výsledek hospodaření roku 2016

Rekapitulace výnosů a nákladů (v tis. Kč)

	hlavní činnost	doplňková činnost	celkem
výnosy	1 071	102 090	103 161
náklady před zdaněním	5 599	58 569	64 168
daň z příjmů		838	838
hospodářský výsledek	-4 528	42 683	38 155

Dosažený záporný hospodářský výsledek v rámci hlavní činnosti koresponduje s finanční stabilizací společnosti. Objem přijatých darů v rámci hlavní činnosti zaznamenal významný pokles. Díky výnosům z výroby elektrické energie došlo k zachování všech stávajících středisek hlavní činnosti i k rozvinutí nových středisek hlavní činnosti. Zisk v rámci hospodářské činnosti je spojen s výrobou elektrické energie a prodejem vlastních výrobků biblické poezie. Záporný hospodářský výsledek v rámci hlavní činnosti koresponduje s finanční stabilizací společnosti. Objem přijatých darů v rámci hlavní činnosti zaznamenal významný pokles.

V rámci hospodářské činnosti, která je spojena s výrobou elektrické energie a prodejem vlastních výrobků biblické poezie, bylo vytvořeno dostatečné provozní cash flow pro zajištění finanční stability společnosti. Provozní cash flow (kladný hospodářský výsledek) bylo použito zejména na splácení úvěru a provozování MVE Štětí. Vytvořený zisk po zdanění bude dle zakládací smlouvy Energeia, o.p.s., využit na poskytování obecně prospěšných služeb a tvorbu rezervních zdrojů na poskytování obecně prospěšných služeb.

### Zhodnocení vývoje majetku a dluhů

Rekapitulace majetku a dluhů za rok 2016 (v tis. Kč) – netto hodnoty

	1. 1. 2016	31. 12. 2016		1. 1. 2016	31. 12. 2016
A. dlouhodobý majetek	911 274	885 194	A. vlastní zdroje	353 020	373 178
B.I. krátkodobý majetek	285	865	B.II. dlouhodobé dluhy	576 770	545 575
B.II. pohledávky z provozní činnosti	20 554	14 738	B.III. krátkodobé dluhy	36 481	34 468
B.III. finanční majetek	33 313	52 120	B.IV. jiná pasiva	30	11
B.IV. jiná aktiva	875	315			
<b>aktiva celkem</b>	<b>966 301</b>	<b>953 232</b>	<b>pasiva celkem</b>	<b>966 301</b>	<b>953 232</b>

V oblasti dlouhodobých dluhů společnost provádí pravidelné čtvrtletní splátky úvěru – zůstatek dlouhodobého závazku vůči KB je 545 mil. Kč. Ostatní dlouhodobé závazky jsou složeny ze závazku vůči Factoring KB, a. s. (postoupené pohledávky společnosti WIKOV MGI, a. s.) ve výši 548 tis. Kč a z dlouhodobého závazku ve výši 27 tis. Kč z titulu úvěrové smlouvy vůči Moneta Leasing, s. r. o.

U krátkodobých dluhů se jedná o dluhy ve splatnosti vůči dodavatelům z běžné činnosti ve výši 765 tis. Kč, dluhy za zaměstnanci ve splatnosti 441 tis. Kč, dluhy ve splatnosti vůči správě soc. zabez. a zdr. poj. ve výši 226 tis. Kč, a dále krátkodobé dluhy ve výši 705 tis. Kč vůči Factoring KB, a. s. a Moneta Leasing, s. r. o. Dále dluh z titulu daně z příjmu, splatný v 3/2017.

### Výrok auditora k roční účetní závěrce

Zpráva auditora o auditu účetní závěrky je uvedena v příloze.

### Výnosy

Společnost dosáhla následujících nejzásadnějších výnosů:

- výnosy z výroby elektrické energie – 92 827 tis. Kč
- výnosy z prodeje CD – Biblická poezie – 532 tis. Kč
- výnos z prodeje hmotného majetku – 413 tis. Kč
- přijaté dary zachycené do provozních výnosů – 59 tis. Kč

Výnosy z rozpuštění darů a dotací poskytnutých na MVE ve výši 9 229 tis. Kč.



Výnosy a náklady dle jednotlivých středisek za rok 2016 bez rozpuštěných výnosů a nákladů střediska 001 (v tis. Kč):

	výnosy	náklady
Středisko 001 správní	36	5 419
Středisko 003 MVE Štětí	102 060	54 903
Středisko 004 dětský hospic	413	2 197
Středisko 007 produkce	536	808
Středisko 010 vzdělávací a kulturní projekty	107	1 242
Středisko 011 APŽ	9	103
Středisko 012 mediální projekty	--	719

### Stav a pohyb majetku, vlastních zdrojů a závazků - nejzásadnější položky

**Vlastní jmění** – peněžní dary na MVE 70,6 mil. Kč snížené o rozpuštění darů odpisem ve výši 4 mil. Kč, zůstatek 66,6 mil. Kč. Peněžní dary na hospicovou péči ve výši 3 978 tis. Kč, peněžní dary na TV 1,3 mil. Kč.

**Dotace** – dotace ve výši 252 mil. Kč snížené o rozpuštění dotací odpisem ve výši 18,4 mil. Kč, zůstatek 233,6 mil. Kč.

**Bankovní úvěr** – bankovní úvěr poskytnutý ve výši 621 mil. Kč, k 31. 12. 2016, splaceno 45 mil. Kč v řádných splátkách, rozdělen na dlouhodobý bankovní úvěr 545 mil. Kč a krátkodobý bankovní úvěr 31 mil. Kč – splatné do roku 2027.

### Úplný objem nákladů v členění na náklady přímo vynaložené pro plnění obecně prospěšných služeb, pro plnění činností doplňkových a na vlastní činnost (správu)

Přímé náklady pro plnění obecně prospěšných služeb	5 069 tis. Kč
Přímé náklady pro plnění doplňkových činností (včetně aktivace do investic)	54 903 tis. Kč
Náklady na správu (včetně aktivace do investic)	5 419 tis. Kč
Celkové náklady před zdaněním, náklady za společnost	65 391 tis. Kč

### Lidské zdroje

Odměny členům správní a dozorčí rady byly v průběhu roku 2016 vyplaceny v celkové výši 21 tis. Kč.

Hrubá odměna ředitele společnosti byla vyplacena ve výši 905 tis. Kč (hlavní pracovní poměr). Další informace týkající se pracovníků a souvisejících osobních nákladů – viz. čl. VIII. Přílohy v účetní závěrce.

